


Автономная некоммерческая организация
дополнительного профессионального образования
«Учебный центр ПРОФЕССИОНАЛ»

Утверждаю
Генеральный директор
АНО ДПО «УЦ ПРОФЕССИОНАЛ»

С.Ю. Васильконов
« 20 _ г.

ИНСТРУКЦИЯ ОРГАНИЗАЦИИ

**действий персонала по обеспечению безопасной и быстрой эвакуации
из зданий, помещений при пожаре, чрезвычайной ситуации**

Предисловие

1. **РАЗРАБОТАНА:** администрацией АНО ДПО «УЦ ПРОФЕССИОНАЛ»

2. **ПРИНЯТА И ВВЕДЕНА В ДЕЙСТВИЕ**

Приказом генерального директора Васильконова С.Ю. _____ № _____

3. **ПЕРЕСМОТРЕНА**

4. **СРОК ДЕЙСТВИЯ**

с « ____ » _____ по « ____ » _____

Содержание

1.	Общие положения	4
2.	Нормативные ссылки	4
3.	Термины и определения	4
4.	Обозначения и сокращения	6
5.	Порядок действий персонала при возникновении пожара (ЧС)	6
6.	Действия персонала, попавшего в очаг пожара	7
7.	Места сбора	7
8.	Учебные и ложные тревоги	7
9.	Приложение № 1 (обязательное) Лист регистрации изменений	9
10.	Приложение № 2 (обязательное) Условные знаки	10
11.	Приложение № 3 (обязательное) Схема оповещения и связи при пожаре/ возгорании / ЧС	11
12.	Приложение № 4 (обязательное) Схема расположения мест сбора при эвакуации	12
13.	Приложение № 5 (обязательное) Ведомость учета персонала	13

1. Общие положения

1.1. Настоящая инструкция разработана в соответствии с требованиями пункта 12 Правил противопожарного режима в Российской Федерации, утвержденных постановлением Правительства Российской Федерации от 25.04.2012 г. № 390 «О противопожарном режиме».

1.2. Выполнение требований настоящей инструкции обязательно для всего персонала и лиц обучающихся в учебном центре.

1.3. Настоящая инструкция предназначена для организации безопасной и быстрой эвакуации людей из здания в случае пожара (чрезвычайной ситуации).

1.4. Инструкция является дополнением к схематическим планам эвакуации людей при пожаре (чрезвычайной ситуации).

1.5. Практические тренировки по эвакуации людей в случае пожара (чрезвычайной ситуации) по данной инструкции проводятся один раз в полугодие.

1.6. Инструкция должна периодически пересматриваться на основании анализа произошедших пожаров (чрезвычайных ситуаций) на предприятии, изменений в законодательстве Российской Федерации, соответствующих распоряжений вышестоящих органов управления хозяйством отрасли, компании, а также при смене первого руководителя, но не реже одного раза в 3 года.

2. Нормативные ссылки

В настоящей инструкции использованы ссылки на следующие нормативные документы:

- Федеральный закон от 21.12.1994 г. № 69-ФЗ «О пожарной безопасности».
- Федеральный закон от 22.07.2008 г. № 123-ФЗ «Технический регламент о требованиях пожарной безопасности».
- Федеральный закон от 21.12.1994 г. № 68-ФЗ «О защите населения и территорий от чрезвычайных ситуаций природного и техногенного характера».
- Правила противопожарного режима в Российской Федерации, утвержденных постановлением Правительства Российской Федерации от 25.04.2012 г. № 390 «О противопожарном режиме».
- Приказ МЧС России от 12.12.2007 г. № 645 «Об утверждении Норм пожарной безопасности «Обучение мерам пожарной безопасности работников организаций».

3. Термины и определения

В настоящей инструкции применены следующие термины с соответствующими определениями:

Безопасная зона: зона, в которой люди защищены от воздействия опасных факторов пожара или в которой опасные факторы пожара отсутствуют либо не превышают предельно допустимых значений.

Зона чрезвычайной ситуации: это территория, на которой сложилась чрезвычайная ситуация.

Организация: АНО ДПО «УЦ ПРОФЕССИОНАЛ»

Обучение мерам пожарной безопасности: организованный процесс по формированию знаний, умений, навыков граждан в области обеспечения пожарной безопасности в системе общего, профессионального и дополнительного образования, в процессе трудовой и служебной деятельности, а также в повседневной жизни.

Опасные факторы пожара: факторы пожара, воздействие которых может привести к травме, отравлению или гибели человека и (или) к материальному ущербу.

Очаг пожара: место первоначального возникновения пожара.

Первичные средства пожаротушения: средства пожаротушения, используемые для борьбы с пожаром в начальной стадии его развития.

Пожарная безопасность: состояние защищенности личности, имущества, общества и государства от пожаров.

Пожар: неконтролируемое горение, причиняющее материальный ущерб, вред жизни и здоровью граждан, интересам общества и государства.

Пожарный извещатель: техническое средство, предназначенное для формирования сигнала о пожаре.

Ручной пожарный извещатель: устройство, предназначенное для ручного включения сигнала пожарной тревоги в системах пожарной сигнализации и пожаротушения.

Система оповещения и управления эвакуацией людей: комплекс организационных мероприятий и технических средств, предназначенный для своевременного сообщения людям информации о возникновении пожара, необходимости эвакуироваться, путях и очередности эвакуации.

Меры пожарной безопасности: действия по обеспечению пожарной безопасности, в том числе по выполнению требований пожарной безопасности.

Необходимое время эвакуации: время с момента возникновения пожара, в течение которого люди должны эвакуироваться в безопасную зону без причинения вреда жизни и здоровью людей в результате воздействия опасных факторов пожара.

Чрезвычайная ситуация: это обстановка на определенной территории, сложившаяся в результате аварии, опасного природного явления, катастрофы, стихийного или иного бедствия, которые могут повлечь или повлекли за собой человеческие жертвы, ущерб здоровью людей или окружающей среде, значительные материальные потери и нарушение условий жизнедеятельности людей.

Эвакуационный выход: выход, ведущий на путь эвакуации, непосредственно наружу или в безопасную зону.

Эвакуационный путь (путь эвакуации): путь движения и (или) перемещения людей, ведущий непосредственно наружу или в безопасную зону, удовлетворяющий требованиям безопасной эвакуации людей при пожаре.

Эвакуация: процесс организованного самостоятельного движения людей непосредственно наружу или в безопасную зону из помещений, в которых имеется возможность воздействия на людей опасных факторов пожара.

Обозначения и сокращения:

ПГ: пожарный гидрант.

ЧС: чрезвычайная ситуация.

4. Порядок действий персонала при возникновении пожара (ЧС)

- 4.1. При объявлении ЧС – пожарной тревоги (длинные прерывистые сигналы системы оповещения или голосом) персонал и обучающиеся лица немедленно выходят самостоятельно из помещений здания по одному.
- 4.2. Последний эвакуируемый плотно закрывает окна. Двери кабинетов при эвакуации не должны закрываться на ключ.
- 4.3. Эвакуируемые идут в одном строю ровным шагом, не суетясь, и в соответствии с эвакуационными указателями покидают здание.
- 4.4. При следовании по коридорам и лестничным клеткам нельзя бежать, обгоняя друг друга.
- 4.5. По лестнице все эвакуируемые идут по одному с правой стороны, оставляя место для подъема пожарных.
- 4.6. После выхода из здания персонал, возглавляемый своим руководителем подразделения (или лицом его замещающим) отправляются к месту сбора.
- 4.7. Руководители по сигналу пожарной тревоги немедленно направляются к месту сбора самостоятельно.
- 4.8. Никому не разрешается возвращаться в здание за одеждой, книгами, документами пока не будет дано разрешение пожарной охраны через лиц ответственных за эвакуацию.
- 4.9. По прибытию на место сбора руководители структурных подразделений обязаны немедленно произвести переключку сотрудников.
- 4.10. После переключки, руководитель подразделения (или лицо его замещающее) должен немедленно сообщить в штаб по ликвидации пожара (ЧС) о наличии (отсутствии) подчиненного персонала и возможных местах их нахождения.

Место расположения штаба будет объявлено дополнительно

- 4.11. Поиском в здании отставших работников занимаются сотрудники пожарной охраны.
- 4.12. До приезда «скорой помощи», в случае необходимости, пострадавшим на месте сбора оказывается первая помощь.
- 4.13. В случае, когда сигнал тревоги застал вас вне коллектива, необходимо присоединиться к своей группе (подразделению) или самостоятельно добраться до места сбора, и доложить своему руководителю (или лицу его замещающему) о прибытии (эвакуации).
- 4.14. Если работник отстал от группы, главное – не паниковать.

Помните, Вас ищут.

5. Действия персонала, попавшего в очаг пожара

- 5.1. Если вы по какой-либо причине оказались в очаге пожара, главное – не паниковать.
- 5.2. Закройте нос и рот куском смоченной в воде ткани.
- 5.3. При активном распространении огня и дыма закройте двери, форточки, вентиляционные решетки.
- 5.4. Если огонь приближается к вашему помещению, при наличии воды поливайте ею пол и входную дверь.
- 5.5. Если путь к отступлению отрезан огнем, любым способом обозначить место своего нахождения.

5.6. Если пути к спасению в очаге пожара отрезаны огнем и вам остается только ждать помощи, попытайтесь потушить пламя подручными средствами.

6. Места сбора

Места сбора работников, эвакуированных из зданий, помещений при пожаре (чрезвычайной ситуации), установить:

- Место сбора :
 - Остановочный павильон рейсового автобуса в сторону ГРЭС-2

7. Учебные и ложные тревоги

– Для ручного включения системы оповещения и управления эвакуацией людей при пожаре (чрезвычайной ситуации, требующей эвакуации персонала) необходимо открыть прозрачную крышку ручного пожарного извещателя и нажать на кнопку. Ручные пожарные извещатели находятся возле выходов на лестничные клетки и возле выходов из здания.

– При большой задымленности или при появлении пламени (зависит от типа установленных пожарных извещателей в помещении) системы оповещения и управления эвакуацией людей при пожаре срабатывает автоматически.

– При технических неисправностях системы оповещения и управления эвакуацией людей при пожаре могут возникать ложные срабатывания.

– Любое срабатывание системы оповещения и управления эвакуацией людей при пожаре должно восприниматься персоналом, как требующее немедленной эвакуации.

– Оставаться в здании после объявления эвакуации, а тем более в закрытом на ключ кабинете (помещении) – запрещено.

– Причины срабатывания системы оповещения и управления эвакуацией людей при пожаре выясняет прибывший по вызову дежурный караул ПЧ.

– При необходимости попасть в закрытое помещение (в том числе и находящееся под охраной), сотрудники пожарной охраны используют дубликаты ключей, хранящиеся в установленном месте.

– При отсутствии ключей и явной угрозе распространения пожара, угрозе жизни и здоровью работникам станции, вскрытие дверей закрытых кабинетов производится подручными средствами. При этом охранное предприятие и пожарная охрана действуют согласно утверждённому регламенту взаимодействия.

– О возможности возвращения эвакуированного персонала на рабочие места, лицо ответственное за эвакуацию сообщает руководителям эвакуированных структурных подразделений громкоговорящей, сотовой связью или посыльным после получения доклада от руководителя тушения пожара о ликвидации очага возгорания.

Документ разработал:

должность исполнителя (разработчика)	подпись, дата	инициалы, фамилия
--------------------------------------	---------------	-------------------

СОГЛАСОВАНО:

должность	подпись, дата	инициалы, фамилия
-----------	---------------	-------------------

должность	подпись, дата	инициалы, фамилия
-----------	---------------	-------------------

Начальник 134 ПЧ

должность	подпись, дата	инициалы, фамилия
-----------	---------------	-------------------

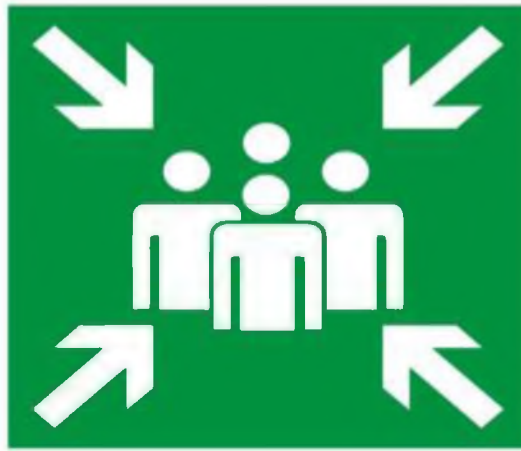
Приложение № 1 (обязательное)

Лист регистрации изменений

Номер изменений	Дата утверждения	Дата ввода в действие	Реквизиты документа, утвердившего изменение

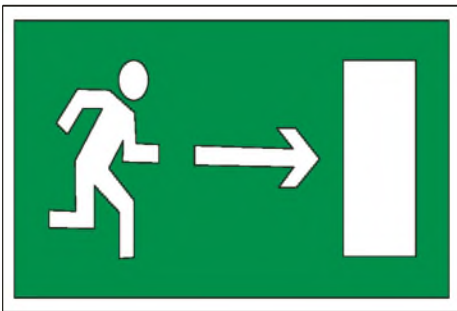
Условные знаки

Пункт (место) сбора



Направление эвакуации

Указатель двери выхода



Выход здесь



Направление к выходу по лестнице



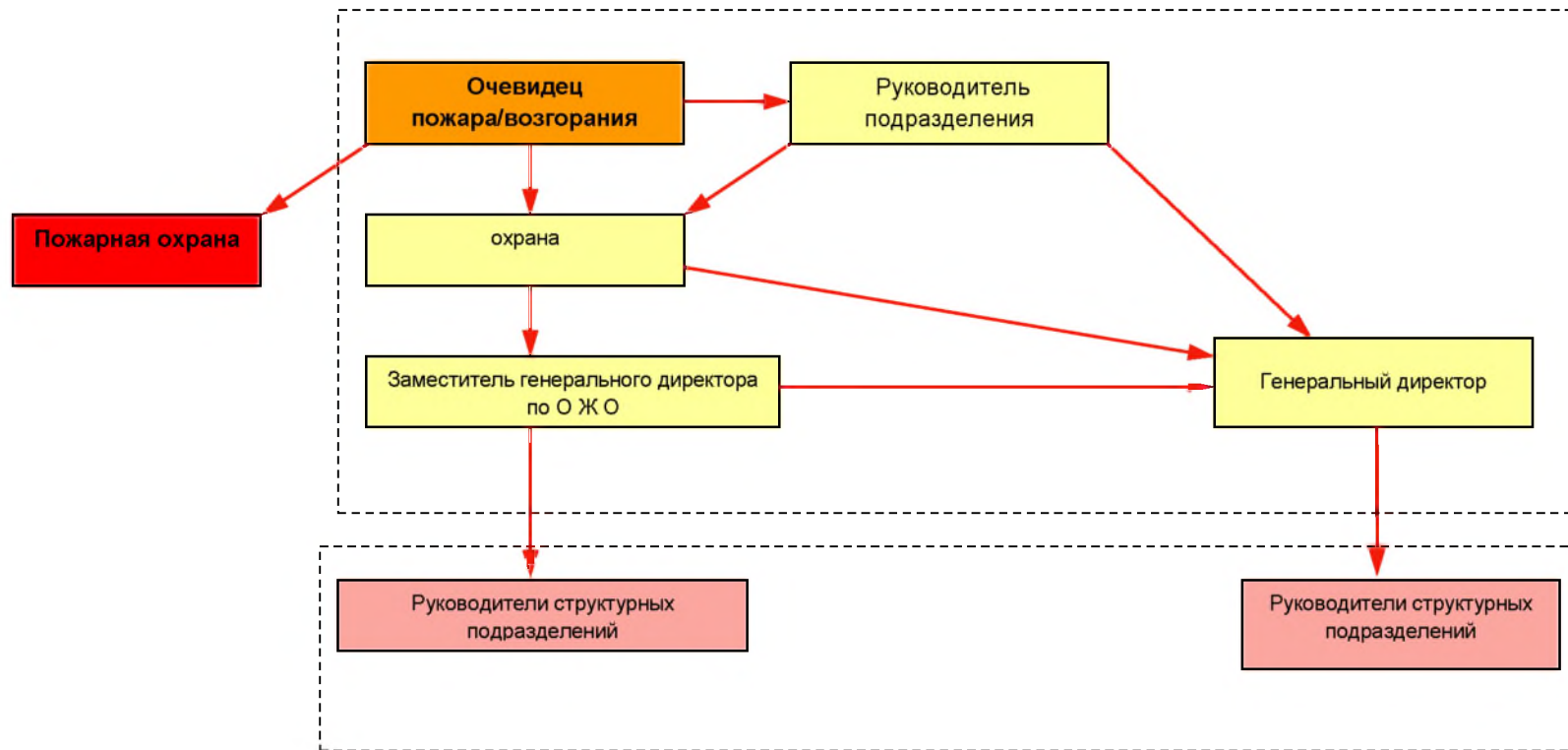
Направляющая стрелка



Указатель выхода



Схема оповещения и связи при пожаре / возгорании / ЧС



Телефоны

Пожарная охрана -

112, 901

1. Приложение 4 (обязательное).



Приложение № 5 (обязательное)

Ведомость учета персонала подразделения _____
(наименование подразделения)

1. Должность руководителя _____
2. Ф.И.О. _____
3. Дата _____ 20 _____ г. Время _____ час _____ мин.

По списку	На лицо	Отсутствующие	
		по уважительной причине	без уважит. причины (Ф.И.О., № кабинета)
Итого:			

Подпись руководителя _____

Примечание:

1. Ведомости представляются руководителями структурных подразделений Председателю комиссии ЧС и лицу ответственному за эвакуацию после полной эвакуации персонала из здания центра
2. Ведомость учета персонала подразделения должна находиться у руководителя подразделения при всех проводимых мероприятиях по эвакуации персонала из здания
3. **Все** графы ведомости должны заполняться руководителем подразделения (или лицом его замещающим).